

対応機種

SP用 / アドバンス用

取 扱 説 明 書

アドルビー

Movie Player

ご使用になる前にならぬお読みください。

GAMETECH

アドムビー

Movie Player

このたびは、ゲームテックの携帯ゲーム機用ムービープレイヤー「アドムビー」をお買い上げいただき、誠にありがとうございます。ご使用になる前にこの「取扱説明書」をよくお読みいただき、正しい使用方法でお楽しみください。なお、「取扱説明書」は大切に保管してください。

はじめに

▲ご使用前のお断り

弊社では、誤った使い方やご使用中の故障・その他の不具合などによって受けられた損害につきまして、一切の責任を負いません。

この製品を使用することによる結果に関し、いかなる補償も致しかねますのであらかじめご了承ください。

誤った使い方や静電気・電氣的ノイズの影響を受けたときは、記録内容が変化・消失するおそれがあります。

大切な動画・音楽ファイルの場合は、あらかじめバックアップを取ったうえでご使用ください。

いかなる場合も動画・音楽ファイルの変化・破損・消失に対しまして補償は致しかねますので、あらかじめご了承ください。

この製品の仕様は、改良のため予告なく変更することがあります。

製品について

この製品はゲームテックのオリジナル製品であり、任天堂社のライセンス製品ではありません。また、製品及び製品による映像・音楽ファイルの消失及びその他の不具合に関して任天堂社へのお問い合わせはご遠慮ください。

著作権に関するご注意

映像・音楽などは著作権法により、その著作権及び著作権者の権利が保護されています。こうした著作物を複製することは、個人的に又は家庭内で使用する目的のみ行うことができます。また、権利者が施しているコピー・プロテクションを無断で解除することは法律で禁止されています。上記の目的を超えて、著作権者の了解なくこれを複製（データ形式の変換を含む）、改変、複製物の譲渡、ネットワーク上での配信などを行うと、「著作権侵害」「著作者人格権侵害」として損害賠償の請求や刑事処罰を受けることがあります。この製品を使用する場合には、著作権法を遵守の上、適切なご使用を心がけていただきますよう、お願いいたします。

C O N T E N T S

安全のために	2ページ
製品の各部名称	3ページ
接続方法	4ページ
操作方法	5ページ
使い方の概要	6ページ
動画 / 音楽ファイルを変換する前に	7ページ
動画ファイルの変換	8ページ
動画ファイルを観る	13ページ
音楽ファイルの変換	15ページ
音楽ファイルを聴く	18ページ
故障かな？とおもったら	19ページ
オンラインマニュアルについて	21ページ

安全のために

お使いになる人や他の人への危害、財産への損害を未然に防止するため、必ずお守りいただくことを説明しています。表示内容を無視して誤った使い方をした場合に生じる危害や損害についてはお客様の責任となりますのでご注意ください。

警告

この表示の注意事項を守らないと、火災や感電による死亡や大ケガなど人身事故の原因となります。

注意

この表示の注意事項を守らないと、事故によりケガをしたり周辺の家財に損害をあたえる可能性があります。

警告

自動車などの運転中や歩行中に操作をしたり、画面を見ないでください。けがをしたり、交通事故を起こす原因となります。
製品使用中に高温になる、異常な音がある、臭異があるなどがありましたら速やかに使用を中止し、弊品お客様サポートセンターにご連絡ください。
この製品を高温、多湿、直射日光の当たる場所に置かないでください。(10度～35度の環境にてご使用ください。)また、異物・金属片・水・液体・洗製品に入れしないでください。
落としたり踏みんだり重いものをのせたりすると、強い圧力を加えないでください。
分解・改造は絶対に行わないでください。

注意

この製品には携帯ゲーム機本体及びゲームセット・コンパクトフラッシュは付属しておりません。ご使用時にはアドバンス専用カセットとコンパクトフラッシュが必要となります。
「アドムービー」用動画ファイル、音源ファイルを作成するにはパソコン(Windows)とコンパクトフラッシュリーダー/ライターが必要です。
テレビ画面と携帯ゲーム機の液晶画面では解像度の比率が異なるため、テレビ画面とは表示が変わります。また、表示される文字が見えにくい場合があります。
この製品の取り扱い・ご使用による携帯ゲーム機本体の不具合に関しまして、弊社は一切の責任を負いません。
小さなお子様がご使用になる場合は、必ず保護者の方が取扱説明書をお読みになり、一緒に正しくご使用ください。
乳児の手に届かない所に保管してください。
使用した後は、必ず携帯ゲーム機の電源を切ってください。
お手入れの際は、柔らかい布を使用してください。シンナー・ベンジン等は使用しないでください。
使用中に強い磁石を近づけないでください。故障の原因となります。
電源を入れたままコンパクトフラッシュ及びゲームカセット・アドムービー本体の抜き差しはしないでください。データが壊れたり正常に動かなくなる場合があります。
この製品は、一般向け・家庭用であり、業務用ではありません。

変換アプリケーション動作環境

PC/AT互換機 (DOS/V機)	CPU	PentiumIII 1GHzまたは同等クラス以上の互換CPU
	メモリ	128MB以上推奨
	HD空き容量	400MB以上の空き容量
	OS	Windows XP/2000/Me

サウンドカードもしくはそれに準じるハードウェアがインストールされていること、CD-ROMドライブ(アプリケーションインストール時に使用) DirectX8.1以上が正常に動作すること、WindowsMediaPlayer6.4以上が正常に動作すること、その他動画にあわせてCodecが必要です。MPEG1についてはWindowsMediaPlayer6.4以上がインストールされている場合はエンコード可能です。パソコンの処理能力が足りない場合やCodecの種類によっては音と映像がずれる場合があります。インストールされているCodecによっては正常にエンコードできない場合があります。

対応確認済Codec MAINCONCEPT MPEG ENCODER 1.3.1 / LSX-MPEG PLAYER 4.0
Elecard Mpeg2 Decoder2.0 Package / DivX 5.1.1 / XviD-04102002-1

コンパクトフラッシュ コンパクトフラッシュリーダー/ライター

製品の各部名称

はじめに、下記と同梱内容をご覧ください。内容物が全て揃っているかご確認ください。アドムービー本体を使用する前に各部名称を確認して正しくお使いください。

同梱内容

アドムービー本体
取扱説明書(本書)

専用アプリケーションディスク(CD)
保証書

製品の各部名称

接続コネクタ

携帯ゲーム機に差し込むコネクタです

コンパクトフラッシュスロット

コンパクトフラッシュ(別売)を差し込むスロットです

ゲーム/ムービー切り換えスイッチ

ゲームとムービーを切り換えるスイッチです

ゲームカセットスロット

アドバンス専用ゲームカセット(別売)を差し込むスロットです。

アドバンス本体に取り付ける場合

取扱説明書(本書)の説明には、アドバンスSP本体を使用していますが、アドバンス本体でも使用方法は同じです。右図の様に『アドムービー』を接続してお使いください。

接続方法

下記の接続方法を読んで正しく接続してください。動画または音楽を楽しむにはコンパクトフラッシュに専用アプリケーションで編集したデータファイルを転送する必要があります。

製品の接続方法

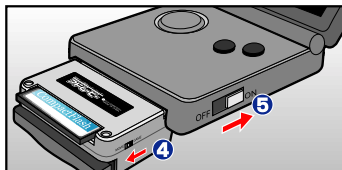
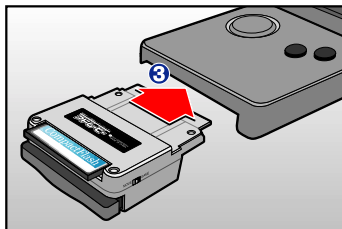
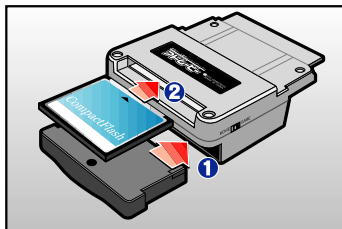
1. ゲームカセットスロットに、アドバンス専用ゲームカセットを差し込んでください。
2. コンパクトフラッシュスロットに付属の専用アプリケーションで編集した動画又は音楽ファイルの入ったコンパクトフラッシュを差し込んでください。
3. アドムービー本体を携帯ゲーム機に差し込んでください。
4. ゲーム / ムービー切り換えスイッチを『MOVIE』に入れてください。

[ゲーム / ムービー切り換えスイッチ 迄『GAME』の方に入れて携帯ゲーム機の電源スイッチを入れると「ゲームカセットスロット」に挿してあるゲームが起動します。

5. 携帯ゲーム機の電源をONにしてください。

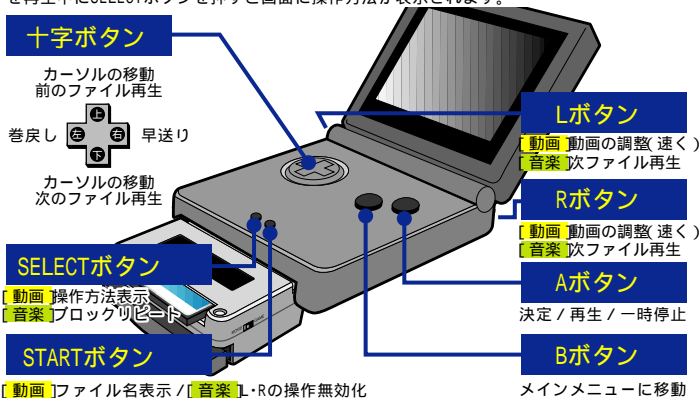
動画・音楽ファイルの編集方法は『使い方の概要』(6ページ)以降を参照してください。

アドムービー・ゲームカセット・コンパクトフラッシュを抜き差しするときは、必ず電源をOFFにしてください。アドムービーの使用中に「ゲーム / ムービー切り換えスイッチ 迄『GAME』の方に入れると画面がフリーズしてしまいます。



操作方法

この製品を使用する場合、以下の操作方法に従って操作してください。なお、動画ファイルを再生中にSELECTボタンを押すと画面に操作方法が表示されます。



動画	音楽	ボタン	備考
	早送り	十字(右)	押し続けると、x2・x4とスピードが上がります
	巻戻し	十字(左)	押し続けると、x2・x4とスピードが上がります
	前ファイル再生	十字(上)	カーソルの移動 / 再生中に押すと前ファイルを再生します
	次ファイル再生	十字(下)	カーソルの移動 / 再生中に押すと次ファイルを再生します
	決定 / 再生 / 一時停止	A	再生中に押すと一時停止、再び押すと再生されます
	メインメニュー移動	B	メインメニュー・メニュー画面に戻ります
ファイル名表示	L・Rの操作無効化	START	[音楽] L・Rボタンの操作を無効化します
操作方法表示	ブロックリピート	SELECT	[音楽] 始点(A)と終点(B)を決めて、その間をリピート
動画の調整(遅く)	次ファイル再生	L	[動画] 音と映像がずれている場合に映像を少し遅くします
動画の調整(速く)	再生 / 一時停止	R	[動画] 音と映像がずれている場合に映像を少し速くします

高画質モードでエンコードした動画を再生している時に操作の反応が遅くなる場合があります。

使い方の概要

この製品の基本的な使い方の流れを下図で表しています。使用方法がわからない時や次に何を
して良いのか迷った時は、このページを参考にして各ページの説明をご覧ください。

使い方の基本的な流れ

アドムービーで再生したい
動画 / 音楽ファイルを用意します。

お持ちのパソコンに専用アプリケーションを
インストールします。

動画 / 音楽ファイルをエンコード (変換) します。

エンコードした動画 / 音楽ファイルを
コンパクトフラッシュに書き込みます。

書き込んだコンパクトフラッシュを
アドムービーにセットします。

動画 / 音楽ファイルを再生します。

動画

7
ページへ

7
ページへ

8
ページへ

11
ページへ

12
ページへ

13
ページへ

音楽

7
ページへ

7
ページへ

14
ページへ

17
ページへ

18
ページへ

18
ページへ

具体的な使い方については、必ず各ページの説明文をご覧ください。

動画 / 音楽ファイルを変換する前に

始めに用意するもの

変換したい動画 / 音楽ファイル 変換アプリケーションCD (付属) パソコン
コンパクトフラッシュ コンパクトフラッシュリーダー・ライター

パソコンの動作環境

CPU: Pentium III 1GHzまたは同等クラス以上の互換CPU / メモリ: 128MB以上推奨
HD空き容量: 400MB以上 / OS: Windows XP/2000/Me

サウンドカードもしくはそれに準じるハードウェアがインストールされていること CD-ROMドライブ (アプリケーションインストール時に使用) DirectX 9.0以上が正常に動作すること Windows Media Player 6.4以上が正常に動作すること その他動画にあわせてCodecが必要になります。MPEG1についてはWindows Media Player 6.4以上がインストールされていればエンコード可能です。パソコンの処理能力が足りない場合やCodecの種類によっては音と映像がずれる場合があります。

変換可能な動画 / 音楽ファイル

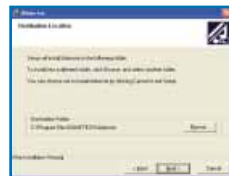
avi / wmv / asf / mpeg / mpg / wav / mp3 / wma

対応フォーマットであっても別途対応Codecが必要です。
対応している拡張子のファイルでも内部で特殊なフォーマットで保存されている場合があります。その場合変換できない場合もあります。

対応確認済 MAINCONCEPT MPEG ENCODER 1.3.1 / LSX-MPEG PLAYER 4.0
Codec Eicard Mpeg2 Decoder 2.0 Package / DivX 5.1.1 / XviD-04102002-1

変換アプリケーションのインストール

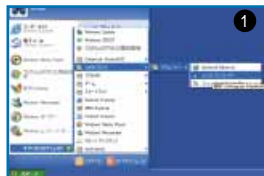
1. 付属の変換アプリケーションCDをパソコンのCDドライブに入れてください。
2. 「マイコンピュータ」から「CDドライブ」を選択します。
3. Setupファイルをダブルクリックします。
4. 確認のためのメッセージボックスが表示される場合は「OK」をクリックしてください。



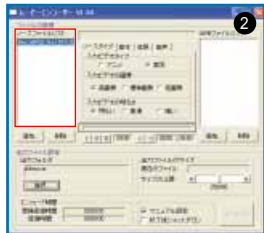
エンコードできる動画ファイルの種類は7ページの『変換可能な動画 / 音楽ファイル』のいずれかのファイルになります。

1. エンコードしたい動画ファイルを用意して、ムービーエンコーダーを起動します。

パソコン画面の左下にある[スタート][プログラム][GAMETECH][アドムービー][ムービーエンコーダー]をクリックするとプログラムが起動します。



2. 「ソースファイルリストウィンドウ」(右図赤枠)下の追加ボタンをクリックして変換したいファイルをリストに追加します。「ソースファイルリストウィンドウ」(右図赤枠)に直接複数のファイルをドラッグ&ドロップすることもできます。



3. 自動的にプレビューが再生されます。

ファイルを追加すると自動的にプレビューが再生されるので停止ボタンを押してください。



簡単設定なら **9** ページへ

詳細設定なら **10** ページへ

簡単設定

エンコーダーにはあらかじめ「高画質モード」「標準モード」「長時間モード」が設定されています。これを利用すると手軽にエンコードすることができます。

4. **高画質モード** **標準モード** **長時間モード** からお好みのモードを選びます。マニュアル設定にチェックが入っていたらチェックマークをはずします。

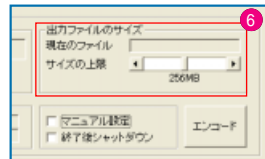
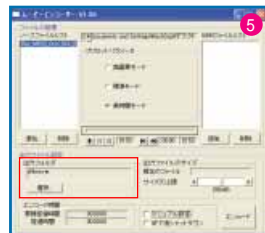
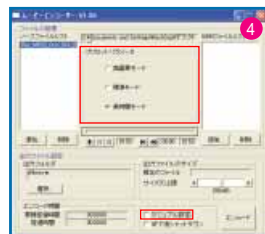
収録時間			
コンパクトフラッシュ 記憶容量	高画質モード	標準モード	長時間モード
128MB	12分	60分	120分
256MB	25分	120分	240分
512MB	50分	240分	480分

この表は目安でありソースファイルや設定によってかわります。

5. 「選択」ボタンをクリックして変換したファイルが保存されるフォルダを設定します。
6. 変換後の動画ファイルの最大サイズを設定します。変換してできたファイルがこのサイズを超えないように自動的に設定されます。

256MBのコンパクトフラッシュの実際の容量は約244MBになり256MBのファイルは転送できませんのでご注意ください。

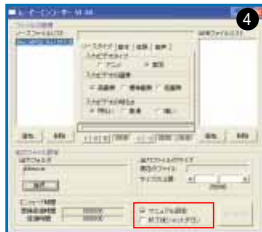
12 ページへ進んでください



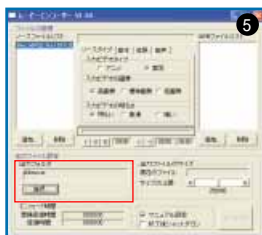
詳細設定

マニュアル設定の項目にチェックを入れると、エンコードの各種設定を自分で行うことができます。より詳細な設定を行うことができます。

4. 「マニュアル設定」にチェックを入れて、各パラメータを設定します。各パラメータについては次ページの「エンコードの各種設定」を参考に設定してください。



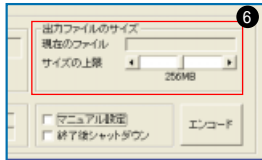
5. 「選択」ボタンをクリックして変換したファイルを保存するフォルダを設定します。



6. 変換後の動画ファイルの最大サイズを設定します。変換してできたファイルがこのサイズを超えないように自動的に設定されます。

256MBのコンパクトフラッシュの実際の容量は約244MBになり256MBのファイルは転送できませんのでご注意ください。

12 ページへ進んでください



エンコードの各種設定

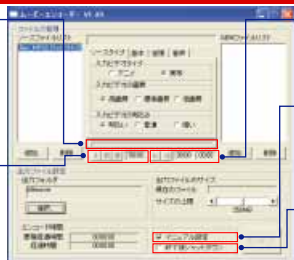
設定方法の詳細内容はオンラインマニュアルでもご覧いただけます。

プログレスバー/スライダー

ソース全体で現在の再生位置を表します。スライダーを移動させるとその位置から再生できるソースの一部のみエンコードすることが可能です。G6Mファイル再生の場合は使用できません。

再生・一時停止・停止ボタン

選択したソースファイル(G6Mファイル)を再生するときに使用します。



エンコード開始/終了位置設定

スライダーを開始位置、終了位置にあわせてそれぞれのボタンを押すとソースの一部のみエンコードできます。

マニュアル設定

チェックすると各パラメータをお好みで設定できます。チェックをはずすと9ページにある3つのモードからの選択になります。

終了後シャットダウン

チェックを入れるとエンコード終了時に自動的にWindowsをシャットダウンします。

【終了後シャットダウン】はエンコード以外にもすべての実行プログラムを終了させるのに必要なファイルはセーブしてください。

ソースタイプ

入力ビデオタイプ	アニメーションか実写が選択します。
入力ビデオの画質	ソース動画が高画質か、低画質が選びます。
入力ビデオの明るさ	ソース動画が明るいか暗いかによって選択します。

基本設定

エンコードモード	高圧縮はエンコードしたファイルサイズは小さくなりますがエンコードに時間がかかります。ノーマルはエンコード時間は短くファイルサイズが大きくなります。
出力画質	明るさ、コントラスト、彩度、シャープネスを調整できます。

拡張設定

比率変更	チェックを入れると動画の縦横比率が変更できます。横のスライダーで変更します。
トリミング	チェックを入れると右のスライダーの数値が表示される画面の大きくなります。
フレームレート	この数値が大きくなるほど高画質になります。

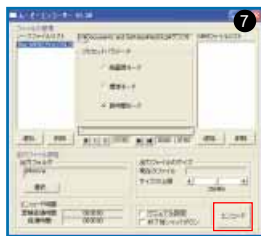
音声設定

圧縮率	圧縮率が大きくなるとできるファイルサイズが小さくなります。ソースの録音レベルが低い場合ここで調整できます。しかし音質は悪くなるので必要無い場合はノーマルを選択してください。
音量	
チャンネル	モノラルの場合どちらのチャンネルの音声を使用するか選択します。

動画ファイルの変換

7. 「エンコード」をクリックするとエンコードが始まります。

[終了後シャットダウン]はエンコーダ以外にもすべての実行プログラムを終了させますので必要なファイルはセーブしてください。



エンコード時間はソースファイルや設定・パソコンの処理能力により異なります。再生時間の0.5～8倍以上かかる場合もあります。

8. GBMファイル(動画)とGBSファイル(音楽)の2つのファイルが生成されます。生成されるファイル名はM*****.gbm(*=7桁の連番数字)*****.gbs(*=GBMと同じファイル名)となります。



9. GBMファイルとGBSファイルと一緒にコンパクトフラッシュに転送します。

ファイル/フォルダ名のリネーム

アドムービー本体で表示できるファイル名
数字で始まらない18文字以内の英数字+ .gbm / .gbs

アドムービー本体で表示できるフォルダ名
数字で始まらない18文字以内の英数字

ファイル及びフォルダ名が長すぎる時や日本語を使用すると8文字以内の英数字に変換されて表示されます。

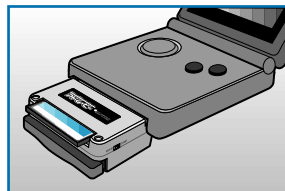


転送の方法についてはお使いのコンパクトフラッシュリーダー/ライターの説明書をご覧ください。

動画ファイルを観る

アドムービーで動画ファイルを楽しむにはアドムービー専用ファイルを作成する必要があります。詳しくは8ページからの『動画ファイルの編集』をご覧ください。

製品の接続方法(4ページ)を読んでアドムービーを携帯ゲーム機に取り付けて起動させてください。

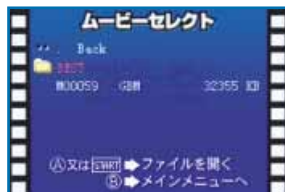


メイン画面が表示されます。「十字ボタンの左」を押して動画を選択し、Aボタンを押してください。



音楽ファイルを再生する場合は、音楽を選択してAボタンを押してください。(詳しくは18ページへ)

ムービーセレクト画面が表示されます。動画ファイルを保存したフォルダを選択してAボタンを押して、そのフォルダを開きます。



動画ファイルを観る

再生したい動画ファイルを選択してAボタンを押してください。動画の再生が始まります。



動画ファイルが再生されます。



再生中の操作については5ページの『操作方法』をご覧ください。



ファイル画面の見方

フォルダ名..... フォルダの名前が表示されます。
ファイル名..... ファイルの名前が表示されます。
ファイル容量... ファイルの容量が表示されます。

音楽ファイルの変換

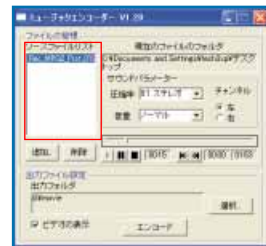
編集できる音楽ファイルの種類は7ページの『変換可能な動画 / 音楽ファイル』のいずれかのファイルになります。

1. エンコードしたい音楽ファイルを用意して、ミュージックエンコーダーを起動します。

パソコン画面の左下にある[スタート] [プログラム] [GAMETECH] [アドムービー] [ミュージックエンコーダー]をクリックするとプログラムが起動します。

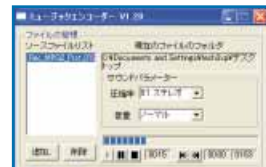


2. 「ソースファイルリストウィンドウ」(右図赤枠)下の追加ボタンをクリックして変換したいファイルをリストに追加します。「ソースファイルリストウィンドウ」(右図赤枠)に直接複数のファイルをドラッグ&ドロップすることもできます。



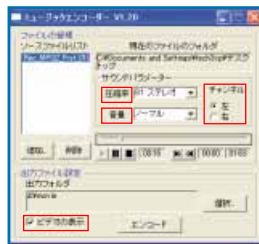
3. 自動的に音楽ファイルが再生されます。

ファイルを追加すると自動的に音楽ファイルが再生されるので停止ボタンを押してください。



4. 各パラメータを設定します。

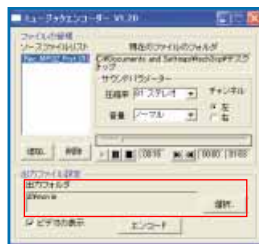
設定によって、変換したファイルが元ファイルに比べ容量が大きくなる場合があります。



サウンド設定

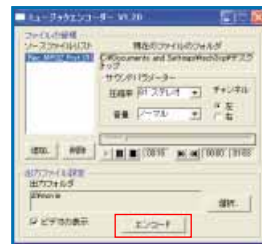
圧縮率	圧縮率が高いとファイルサイズは小さくなり音質は落ちます。
音量	ソースの音量が低すぎるときに音を大きくします。音量を大きくすると音質は落ちるので通常は「ノーマル」を使用してください。
チャンネル	モノラルにエンコードするとき左右どちらの音を使用するか決定します。
ビデオの表示	ソースが動画を含んでいる場合チェックを入れると映像を表示します。

5. 「選択」ボタンをクリックして変換したファイルが保存されるフォルダを設定します。



6. 「エンコード」ボタンをクリックしてください。

変換作業には設定とご使用のパソコンの処理能力により変化します。



7. 元のファイル名+. gbsが変換されたファイルです。



8. GBSファイル をコンパクトフラッシュに転送します。

転送の方法についてはお使いのコンパクトフラッシュリーダー/ライターの説明書をご覧ください。



音楽ファイルを聴く

アドムービーで音楽ファイルを楽しむにはアドムービー専用ファイルを作成する必要があります。詳しくは12ページからの『音楽ファイルの編集』をご覧ください。

製品の接続方法 (4ページ) を読んでアドムービーを携帯ゲーム機に取付けて起動させてください。メイン画面が表示されます。「十字ボタンの右」を押して音楽を選択し、Aボタンを押してください。

ミュージックセレクト画面が表示されます。音楽ファイルを保存したフォルダを選択してAボタンを押して、そのフォルダを開きます。

再生したい音楽ファイルを選択してAボタンを押してください。音楽ファイルの再生が始まります。

再生中の操作については5ページの『操作方法』をご覧ください。



故障かな?とおもったら

万一、この製品に不具合があると思われる場合は、弊社お客様サポートセンターにお問い合わせをされる前に、もう一度以下の点をお確かめください。この製品について、任天堂社へのお問い合わせはご遠慮ください。

画面が表示されない。

アドムービー本体は正しく携帯ゲーム機に接続されていますか？

接続方法をよくご確認のうえ、しっかりと接続してください。

携帯ゲーム機の充電機または電池の残量は充分ですか？

携帯ゲーム機本体に残量が充分ある電池をセットしてください。

携帯ゲーム機本体の電源はONになっていますか？

携帯ゲーム機の電源を入れてください。

アドムービー本体の切り換えスイッチは「MOVIE」になっていますか？

アドムービー本体の切り換えスイッチを「MOVIE」にしてください。

アドバンス専用ゲームカセットは接続されていますか？

アドムービー本体にアドバンス専用ゲームカセットをきちんと接続してください。

コンパクトフラッシュは接続されていますか？

アドムービー本体にコンパクトフラッシュをきちんと差し込んでください。

音が出ない。

携帯ゲーム機本体の音量ボリュームが最小になっていませんか？

携帯ゲーム機本体の音量ボリュームを適正な音量に調節してください。

音楽ファイル(.gbs)をコンパクトフラッシュに転送していますか？

変換時に動画ファイル(.gbm)と音楽ファイル(.gbs)ができます。両方転送してください。

ソースファイルの音声が小さくありませんか？

ソースファイルの音声が小さい場合、「音声設定」で音を適正な音量に調節してください。

故障かな?とおもったら

ムービーエンコーダーで動画が再生できない。

動画ファイルの種類は対応していますか？

対応した動画ファイルを使用してください。

対応Codecがインストールされていますか？インストールされているCodecの種類によってはエンコードできない場合があります。

対応Codecをインストールしてください。

動画ファイルは壊れていませんか？

正常な動画ファイルを使用してください。

ミュージックエンコーダーで音楽が再生できない。

音楽ファイルの種類は対応していますか？

対応した音楽ファイルを使用してください。

対応Codecがインストールされていますか？

対応Codecをインストールしてください。

音楽ファイルは壊れていませんか？

正常な音楽ファイルを使用してください。

動画と音声がずれている。

ソースファイルのCodecやPCの処理能力によっては、音声がずれる場合があります。

再生中にL・Rボタンで動画を調節してください。

オンラインマニュアルについて

マニュアルのダウンロード

オンラインマニュアルについて

ゲームテックのホームページにて『アドムービー』のオンラインマニュアルのダウンロードサービスを行っています。オンラインマニュアルでは、より詳細な操作方法や最新の情報を公開しております。

なお、アプリケーションのバージョンアップによってオンラインマニュアルの内容が変更される場合がありますので、ご了承ください。

アプリケーションのバージョンアップ

最新のアプリケーションについて

より使いやすくする為にアプリケーションの機能向上や追加などを行う場合があります。最新のアプリケーションを入手する場合は、ゲームテックのホームページにてアプリケーションのダウンロードを行ってください。なお、アプリケーションのバージョンアップは予告なく行いますので、ご了承ください。

下記ホームページにてダウンロードを行ってください

ゲームテックホームページ

<http://www.gameteck.co.jp>

ダウンロードサービスの実施期間についての情報は上記ホームページにてご確認ください。

GAMETECH

GAMETECH

株式会社ゲームテック

●製品に関するお問い合わせは●

お客様サポートセンター-TEL : **092-533-7117**

受付時間 AM10:00 ~ PM6:00(土日祝日は除く)

住所 〒810-8517 福岡県福岡市中央区白金1丁目8-28

FAX 092-521-6658 e-mail support @ gametech.co.jp

ホームページ <http://www.gametech.co.jp>

この製品はゲームテックのオリジナル製品であり、任天堂社のライセンス製品ではありません。

記載されている名称は各社の商標又は登録商標です。

製品の仕様・外観等は改良のため予告なく変更される場合があります。